

PROGRAM PRAC KONSERWATORSKICH I RESTAURATORSKICH
WYSTRÓJ SZTUKATORSKI ORAZ COKÓŁ KOŚCIOŁA PW. NARODZENIA
ŚW. JANA CHRZCICIELA W BRZÓZIE KRÓLEWSKIEJ

Przedmiot opracowania:

Wystrój sztukatorski kościoła oraz cokół kościoła y

Lokalizacja:

Brzóza Królewska, elewacja frontowa kościoła pw. Św. Jana Chrzciciela
Dz. ewid. nr 3329, obr. 0032 Brzóza Królewska, gm. Leżajsk, pow. Leżajski, woj. podkarpackie

Ochrona konserwatorska:

Kościół wraz z dzwonnica wpisany do rejestru zabytków nieruchomych pod numerem A – 1204 decyzją z dn. 4 grudnia 2013 r.

Podstawa opracowania:

Wizja lokalna w dn. 27.08.2024
Decyzja wpisu do rejestru zabytków

Inwestor:

Parafia Rzymskokatolicka
pw. Narodzenia Św. Jana Chrzciciela
37 - 307 Brzóza Królewska 493

Opracowała:

Halszka Granek – Smarzewska
Konservator Dziej Sztuki
Nr upr. 1400/122804/2008 UMK Toruń
Kosztowa 92, 37 - 750 Dubiecko

Halszka Granek-Smarzewska
mgr Halszka Granek-Smarzewska
KONSERWATOR DZIEŁ SZTUKI
Kosztowa 92, 37-750 Dubiecko
tel. 663 561 237
NIP 7331269857, REGON 181001832

1. TECHNIKA WYKONANIA

1.1. Cokół

Podłoże murowe ceglane, z cegły pełnej, murowane na zaprawie cementowo – wapienno – piaskowej w kolorze jasnobeżowym. Pulpit cokołu dekoracyjnie wykończony licującym z wątkiem cokołu o modelowanym krzywoliniowo profilu (odkryto fragment krzywizny sugerującej spłaszczony wałek lub simę) z zaprawy mineralnej cementowo – wapienno – piaskowej, kilkuwarstwowej (gruboziarnista szara, średnioziarnista jasnoszara) - ostatnia warstwa zaprawa drobnoziarnista, grubości ok. 3 - 4 mm barwiona w masie w kolorze piaskowym. Profil wykonano na miejscu, bezpośrednio na wątku ceglany. W ocenie wizualnej jest to pierwotne opracowanie.

Na podłożu ceglany znajduje się jedna warstwa wtórna – obecna okładzina z czerwonego piaskowca. Widoczne na archiwalnym zdjęciu dawne opracowanie tynkarskie – tynk nakrapiany – w odkrywce nie występuje. Płyty piaskowcowe grubości ok. 2 - 2,5 cm, mocowane na zaprawie cementowo - piaskowej (szary cement), klejone w przewadze na pełno, lokalnie punktowo. Płyty dodatkowo kotwione do podłoża stalowymi gwoździami i drutem. Warstwa zaprawy montażowej co najmniej dwukrotnie grubsza od grubości płyt piaskowcowych. Spoinowanie mało staranne o przekroju prostokątnym, nieco cofniętym z lica, wykonane zaprawą cementowo – piaskową w kontrastowym kolorze jasnoszarym (biały cement).

Okładzina piaskowcowa najprawdopodobniej wykonana została równolegle z nałożeniem warstwy tynku drapanego – cykliny, przy czym warstwa okładziny wraz z zaprawą posiada większą miąższość niż warstwa cykliny – nastąpiła zmiana proporcji, cokół stał się masywniejszy i bardziej przysadzisty. Ponad to w odniesieniu do podniesionego terenu wokół wizualnie uległ skróceniu.

1.2. Wystrój sztukatorski

Zachowany wystrój sztukatorski pochodzi z dwóch faz historycznych. Pierwotny z czasów gdy kościół posiadał wyprawy opracowane gładko (fotografia archiwalna) oraz późniejszy po prawdopodobnie skuciu wypraw starszych i wykonaniu nowych wypraw tynkarskich, drapanych. Pierwotny wystrój sztukatorski elewacji kościoła wykonany został z zapraw mineralnych barwionych w masie w kolorze jasnopiaskowym, metodą profili ciągnionych oraz w technice odlewu. Zaprawy nieco zróżnicowane w składzie i granulacji wypełniaczy piaskowych, średnio i drobnoziarniste, a także w nasyceniu koloru. Stwierdzenie czy są to zaprawy na bazie cementu romańskiego czy barwione w masie wymaga wykonania większych odkrywek, a w razie dalszych wątpliwości badań specjalistycznych. W obrębie poziomej płyciny z okrągłym detalem zdobniczym – powyżej wejścia, na osi portalu - znaleziono relikty opracowania malarskiego w kolorze żółtym – na profilowanym, kolistym obramieniu. Wypełnienie koła wykonane w technice tynku nakrapianego z zaprawy barwionej w masie w kolorze brunatno – szarym. Jest to jedyne miejsce, gdzie występuje starszy, opracowany fakturalnie tynk, który mógł występować również na cokole kościoła, na co wskazuje

archiwalna fotografia. W ogólnym odbiorze tworzą jednolitą koncepcję osadzoną w ciepłej, nisko nasyconej tonacji, zgaszonych żółcieni. Elementy wystroju sztukatorskiego zabezpieczono przed warunkami atmosferycznymi najprawdopodobniej pokostem.

Z drugiej fazy historycznej pochodzą gzymsy wieńczący oraz na stopniowanych przyporach, a także listwy narożne na przyporach cofnięte z lica tynków cyklinowych. Zastosowano tu zaprawy mineralne cementowo – wapienno - piaskowe w kolorze jasnoszarym. By optycznie scalić wystrój sztukatorski wcześniejsze detale w kolorze piaskowym najprawdopodobniej przeszarowano mleczkiem cementowym, a w późniejszym czasie pomalowano farbą w kolorze chłodnej bieli.

2. STAN ZACHOWANIA

2.1. COKÓŁ

Podłoże ceglane zachowane w dobrym stanie technicznym. Cegły jakościowo dobrze wypalone, w kolorze czerwonym. W odkrywcę nie zauważono oznak zawilgocenia muru ceglanego od gruntu. Wyjątki stanowią obszary zawilgocenia partii cokołowej związane z nieszczelnościami systemu odprowadzenia wody z połaci dachu, widoczne przy dolnych odcinkach rur spustowych.

Okładzina ze skały osadowej, okrucowej – piaskowcowej o lepiszczu głównie krzemionkowym zachowana w dobrym stanie.

2.2. WYSTRÓJ SZTUKATORSKI

Ogólny stan zachowania elementów wystroju sztukatorskiego ocenia się jako dość dobry i mało przekształcony. Nawarstwienia mineralne i malarskie mogą być z powodzeniem usunięte. Pod względem technicznym detale znajdujące się na fasadzie oglądane z bliska są popękane, jednakże stabilne, zaprawa historyczna zachowuje spoiwość, lokalnie może wymagać podklejenia czy dyblowania.

3. ZAŁOŻENIA KONSERWATORSKIE

3.1. Cokół

W obrębie cokołu głównym założeniem konserwatorskim jest uszlachetnienie wyglądu. Po wykonaniu wstępnego rozpoznania oraz na podstawie zachowanej archiwalnej fotografii proponuje się wykończenie partii cokołowej w tynku z powtórzeniem faktury tynku nakrapianego z wyodrębnieniem gzymsu cokołowego i zaaranżowaniem przebiegu profilowania na podstawie archiwalnej fotografii oraz poprzez analogie do zachowanych na elewacjach profili. Ze względu na występujący bezpośrednio przy cokole kościoła odbój z kostki brukowej proponuje się malarskie wykończenie partii cokołowej, wykończenie z cienkowarstwowej zaprawy barwionej w masie mogłoby nie przetrwać próby czasu wobec wody odbiciowej.

3.2. Wystrój sztukatorski

Na podstawie przeprowadzonego rozpoznania na szczególną uwagę zasługują zaprawy barwione w masie pierwotnie zastosowane do wykonania wystroju sztukatorskiego fasady kościoła oraz na tylnej ścianie prezbiterium, które proponuje się wyeksponować. Obecny na elewacjach wystrój pochodzący z II fazy chronologicznej można zachować lub też powierzchniowo uszlachetnić. Wobec czego zaproponować można rozwiązania: wariant I – ekspozycja kolorystyki detali z wypraw barwionych w masie (starszych) oraz późniejszych – efekt dwubarwny – detale jasnopiaskowe oraz jasnoszare; wariant II – scalenie kolorystyczne elementów wystroju sztukatorskiego z nawiązaniem do fazy starszej lub późniejszej. W przypadku nawiązania do fazy starszej poprzez nadłożenie tynków barwionych w masie na elementy wystroju sztukatorskiego z fazy późniejszej, zaś w przypadku scalania do fazy późniejszej unifikacja w technikach malarskich, z zachowaniem szlachetnych tynków, których powierzchnia ulegnie zakryciu.

Dobór rozwiązania będzie możliwy po wykonaniu szerszych odkrywek, a w razie potrzeby badań specjalistycznych, oczyszczeniu powierzchni, określeniu faktycznego zakresu występowania i stanu zachowania wypraw zarówno z I jak i II fazy chronologicznej.

4. PROGRAM PRAC KONSERWATORSKICH I RESTAURATORSKICH

4.1. COKÓŁ

1. Dokumentacja fotograficzna stanu zachowania cokołu przed pracami. Dokumentowanie fotograficzne poszczególnych etapów prac oraz po zakończeniu.
2. Usunięcie obróbek blacharskich.
3. Usunięcie okładziny kamiennej wraz z zaprawami montażowymi do ceglanego podłoża.
4. Rozebranie kostki brukowej przy cokole w pasie szerokości ok. 40 cm, wybranie materiału ziemnego na głębokość ok. 40 cm.
5. Usunięcie nawarstwień mineralnych z gzymsu cokołowego z profilowaniem krzywoliniowym. Ustalenie historycznego przekroju profilowania, które posłuży za wzór do odtworzenia.
6. Dezynfekcja podłoża ceglanego i z zapraw mineralnych płynnym środkiem biobójczym np.: BFA firmy Remmer lub równoważnym.
7. Oczyszczenie partii cokołowej z luźnych pyłów wodą pod ciśnieniem.
8. Wzmocnienie podłoża gruntem głęboko penetrującym np. Primer Hydro SF.
9. Reprofilacja gzymsu cokołowego na podstawie historycznego lub przez aranżację, zaprawami mineralnymi do profili ciągnionych, w warstwie podkładowej gruboziarnistej np.: Stocco GZ firmy Remmers lub równoważną i wierzchniej drobnoziarnistej Stucco FZ firmy Remmers lub równoważną.
10. Wykonanie wypraw tynkarskich w partii cokołowej w technologii tynków renowacyjnych WTA, w warstwach obrzutka 50/50 powierzchni, warstwa wyrównawcza, warstwa wykańczająca np.: system firmy Remmers: obrzutka Sp Prep z dodatkiem preparatu poprawiającego przyczepność i obniżającego skurcz ZM HF (1:5 z wodą), tynk wyrównujący SP Levell, tynk wykańczający SP Top; lub z zaprawy

wapienno – cementowej z dodatkiem trasu np.: TzM Levell lub równoważną na bazie wapna trasowego, stosowanej po wykonaniu obrzutki. Postępować według zaleceń producenta zapraw. Opracowanie tynków gładkie lub w nawiązaniu do historycznego z powtórzeniem techniki nakrapiania – nakropka z miotły.

11. Wykończenie powierzchni gzymsu cokołowego i tynku poniżej w technice malarskiej farbami krzemianowymi lub silikonowymi o wysokiej paro przepuszczalności, matowym połysku i niskiej zawartości bieli tytanowej w bazie farb – efekt laserunkowy. Kolorystyka partii cokołowej ustalona komisyjnie w toku prac, jednolita dla gzymsu i tynku w nawiązaniu do kolorystyki wystroju sztukatorskiego, lub dwubarwna gzyms w nawiązaniu do kolorystyki wystroju sztukatorskiego, tynk poniżej w kolorystyce wypraw cyklinowych. Odpowiednio do rodzaju spoiwa farb zaleca się uprzednie zagruntowanie powierzchni tynków systemowym gruntem celem wyrównania chłonności podłoża.
12. Przy zastosowaniu warstwy wykańczającej z farb silikonowych nie ma potrzeby wykonywania hydrofobizacji. Przy wyborze farb krzemianowych, hydrofilnych zalecana hydrofobizacja partii cokołowej preparatem krzemoorganicznym np.: Funcosil SNL firmy Remmers.
13. Powtórne wyłożenie kostki brukowej.

4.2. WYSTRÓJ SZTUKATORSKI

1. Dokumentacja fotograficzna stanu zachowania poszczególnych elementów wystroju sztukatorskiego przed pracami. Dokumentowanie fotograficzne poszczególnych etapów prac oraz po zakończeniu.
2. Wykonanie badań odkrywkowych w obrębie elementów wystroju sztukatorskiego, w szczególności w partii portalu wejścia głównego, gdzie we wstępnym rozpoznaniu odnaleziono relikty opracowania malarskiego, w celu szczegółowego rozpoznania budowy technologicznej i sposobu wykończenia. Ewentualne pobranie próbek warstw malarskich i wypraw barwionych w masie do badań specjalistycznych: petrografia, badania chemiczne. Wyniki badań odkrywkowych i ewentualnie specjalistycznych przedstawić w drodze komisji konserwatorskiej. Zależnie od zastanej sytuacji komisję powołać przed lub po oczyszczeniu elementów wystroju sztukatorskiego w celu zdecydowania o sposobie dalszego postępowania.
3. Oczyszczenie powierzchni metodą strumieniowo ścierną na sucho lub mokro (w otulinie wodnej) z zastosowaniem ścierniwa kwarcowego lub szklanego (kulki) we frakcjach poniżej 0,16 mm. Należy dobrać ciśnienie robocze oraz odległość od podłoża by nie naruszać warstwy przypowierzchniowej wypraw. Ewentualne miejsca z zachowanymi historycznymi warstwami malarskimi zabezpieczyć – osłonić na czas oczyszczania.
4. Usunięcie wadliwych i zdegradowanych fragmentów wypraw sztukatorskich.
5. Dezynfekcją płynnym środkiem biobójczym np.: BFA firmy Remmers lub równoważnym.
6. Bruzdowanie rys.
7. Stabilizacja partii głuchych sztukaterii dyblami metalowymi, nierdzewnymi.

8. Podklejanie partii sztukaterii odspojonych od podłoża zaprawą iniekcyjną ICS 2K lub BSP 3 firmy Remmers lub równoważną.
9. Wzmocnienie osłabionych partii sztukaterii gruntem głęboko penetrującym np.: Primer Hydro SF firmy Remmers lub równoważnym.
10. Uzupełnianie ubytków wypraw sztukatorskich. Zależnie od podjętej komisyjnie decyzji zaprawami mineralnymi na bazie spoiwa hydraulicznego – cemente romańskim np.: BSP RZ Historic f. Remmers lub równoważną, zaprawami mineralnymi barwionymi w masie (na zamówienie np.: firm Remmers lub Optolith) lub zaprawami nie barwionymi w masie do zastosowań sztukatorskich np.: Stocco GZ (gruboziarnista) firmy Remmers lub równoważną i Stucco FZ (drobnoziarnista) firmy Remmers lub równoważną oraz Stucco GF (zaprawa odlewnicza) firmy Remmers lub równoważną. Przy większych ubytkach wykonać zbrojenia z gwoździ i drutu nierdzewnego. Głębsze ubytki wypełniać stopniowo zaprawą podkładową, gruboziarnistą i powierzchniowo drobnoziarnistą. Przy większych ubytkach profili ciągnionych wykonać wzorniki sztukatorskie. Przy większych ubytkach elementów odlewanych wykonać formę silikonową z płaszczem i powtórzyć technikę odlewniczą. Elementy odlewane montować na niekorodujących trzpieniach, na zaprawie klejowej klasy C2S1 (wysokoelastyczna, wysokoodkształcalna).
11. W przypadku zadecydowania o uzupełnianiu sztukaterii zaprawami mineralnymi nie barwionymi w masie wykończenie powierzchni metodą malarską farbami o wysokiej paro przepuszczalności, krzemianowymi lub silikonowymi np.: Color La firmy Remmers lub równoważną w ustalonym komisyjnie kolorze – nawiązanie do zapraw barwionych w masie lub innym. Odpowiednio do rodzaju spoiwa farb zaleca się uprzednie zagruntowanie powierzchni tynków systemowym gruntem celem wyrównania chłonności podłoża.
12. W przypadku wykończenia powierzchni sztukaterii w technice malarskiej z zastosowaniem farb krzemianowych, hydrofilnych zabezpieczenie powierzchni przed warunkami atmosferycznymi preparatem hydrofobizującym, krzemoorganicznym np.: Funcosil SNL firmy Remmers lub równoważnym. Przy zastosowaniu farb silikonowych nie ma potrzeby wykonywania hydrofobizacji.
13. Sporządzenie powykonawczej dokumentacji konserwatorskiej z przeprowadzonych prac według ogólnokrajowych schematów branżowych wraz z załączeniem wyników ewentualnych badań specjalistycznych.

DOKUMENTACJA FOTOGRAFICZNA



Fasada kościoła pw. Narodzenia Św. Jana Chrzciciela w Brzozie Królewskiej, elewacja na której przeprowadzono rozpoznanie budowy technologicznej wystroju sztukatorskiego.
Źródło https://brzozakrolewska.przemyska.pl/wp-content/uploads/2020/04/brzoza_startm.jpg



Fot. 1. Gzyms portalu wejścia głównego, wyprawy starsze w kolorze jasnopskowanym.
Fot. H. Granek - Smarzewska



Fot. 2. Gzyms portalu wejścia głównego, wyprawy starsze w kolorze jasnopiaskowym.
Fot. H. Granek - Smarzewska



Fot. 3. Zbliżenie odkrywek na gzymsie portalu wejścia głównego, na oryginalnej wyprawie w kolorze jasnopiaskowym widoczna szlichta mineralna – cementowa oraz nawarstwienia malarskie.
Fot. H. Granek - Smarzewska



Fot. 4. Kapitel pilastru portalu wejścia głównego, odlew z zapraw barwionych w masie w kolorze jasnopiaskowym, zaprawy starsze.
Fot. H. Granek - Smarzewska



Fot. 5. Detal płyciny poziomej nad wejściem głównym, wypełnienie z tynku barwionego w masie w kolorze brunatno – szarym wykonany w technice nakrapiania.
Fot. H. Granek - Smarzewska



Fot. 6. Zbliżenie reliktyw opracowania malarskiego w kolorze żółci na profilowanym obramieniu okrągłej zdobiny umieszczonej w centrum płyciny poziomej nad wejściem głównym.

Fot. H. Granek - Smarzewska



Fot. 7. Zbliżenie barwnej zaprawy sztukatorskiej kolorze jasnopiaskowymi na ubiciu profilowanego obramienia okrągłej zdobiny umieszczonej w centrum płyciny poziomej nad wejściem głównym.

Fot. H. Granek - Smarzewska



Fot. 8. Zbliżenie odlewanego profilu zamocowanego w płycinie poziomej nad wejściem głównym, zaprawa barwiona w masie w kolorze jasnopsiaskowym, wyprawy starsze.
Fot. H. Granek - Smarzewska



Fot. 9. Zdobina na wysokości okna powyżej wejścia głównego, po prawo w widoku na wprost – odlew wykonany z zapraw barwionych w masie w kolorze jasnopsiaskowym, wyprawy starsze.
Fot. H. Granek - Smarzewska



Fot. 10. Oprawa okna nad wejściem głównym, stylizowany kliniec boczny, prawy w widoku na wprost – zaprawa barwiona w masie w kolorze jasnopiaskowym, wyprawy starsze.
Fot. H. Granek - Smarzewska

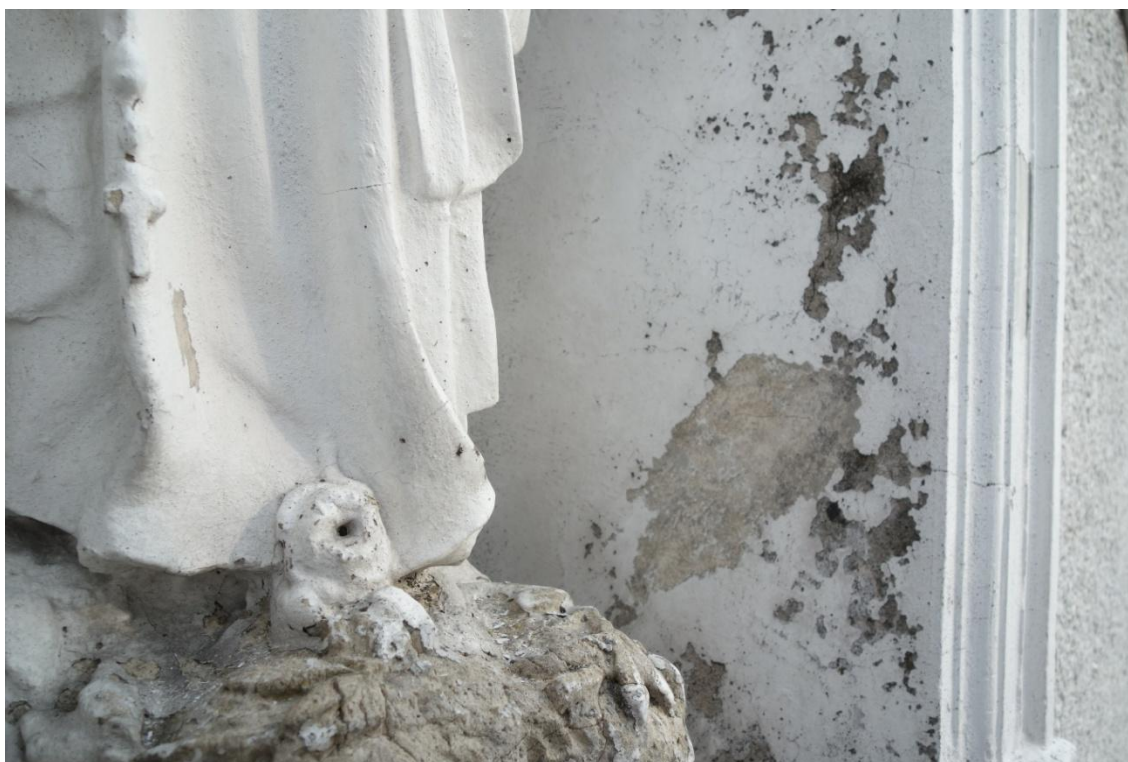


Fot. 11. Profilowana opaska okna nad wejściem głównym, zaprawy starsze w kolorze jasnopiaskowym.
Fot. H. Granek - Smarzewska



Fot. 12. Oprawa wnęki z figurą Matki Bożej z Lourdes z widocznym wypracowanym w zaprawie kapinosem parapetu.

Fot. H. Granek - Smarzewska



Fot. 13. Wnęka z figurą Matki Bożej z Lourdes – wyprawy starsze, barwione w masie w kolorze jasnopsiaskowym.

Fot. H. Granek - Smarzewska



Fot. 14. Oprawa wnęki z figurą Matki Bożej z Lourdes – profil ciągniony z zaprawy barwionej w masie, starszej w kolorze jasnopiaskowym.

Fot. H. Granek - Smarzewska



Fot. 15. W ubiciu gzymsu widoczne głębsze warstwy wyprawy w kolorze jasno piaskowym, zaprawy starsze.
Fot. R. Argasiński



Fot. 16. Partia cokołowa portalu wejścia głównego, w ubytku do głębszej warstwy zaprawa w kolorze jasnopiaskowym, wyprawy starsze.

Fot. H. Granek - Smarzewska



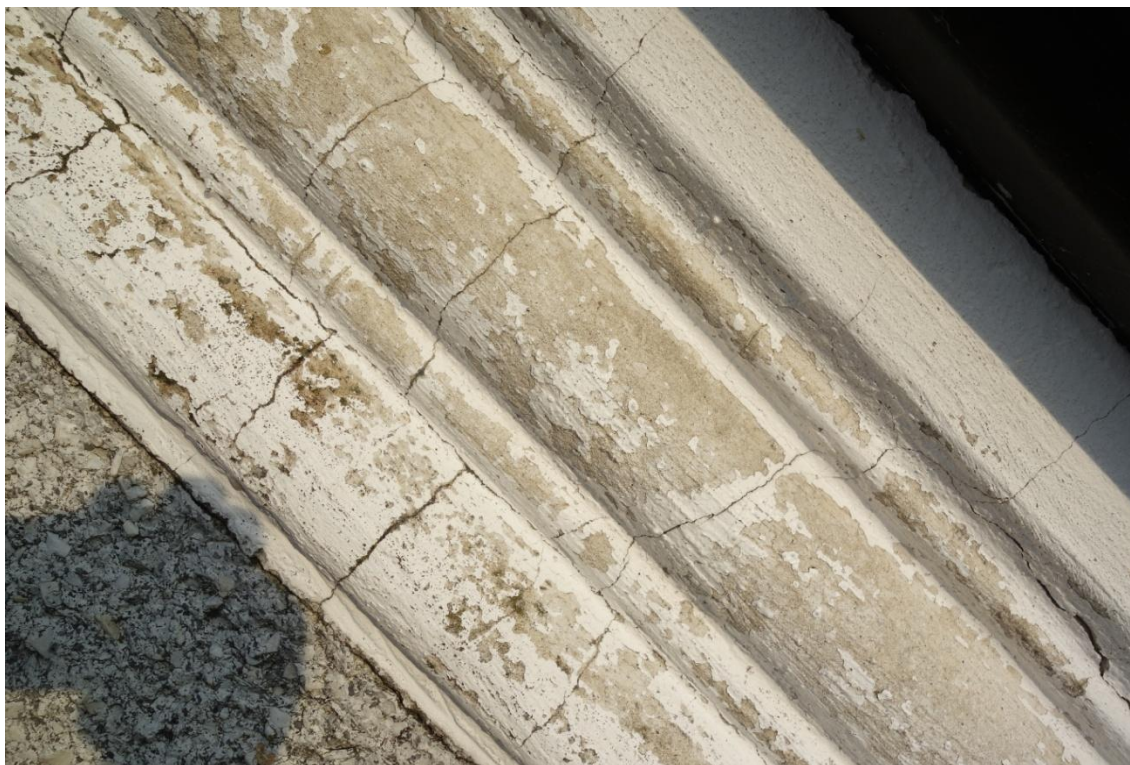
Fot. 17. Szczyt fasady kościoła z krzyżem wieńczącym. Nie określono materiału z przyczyn technicznych – wysokość poza zasięgiem zwyżki.

Fot. H. Granek - Smarzewska



Fot. 18. Szczyt fasady kościoła, profile ciągnięte z późniejszej zaprawy w kolorze szarym.

Fot. H. Granek - Smarzewska



Fot. 19. Gzyms wieńczący szczytu fasady – zaprawy późniejsze w kolorze szarym.
Fot. H. Granek - Smarzewska



Fot. 20. Przypora prawa fasady w widoku na wprost – profile ciągnięte oraz listwy narożne z zaprawy późniejszej w kolorze szarym.
Fot. H. Granek - Smarzewska



Fot. 21. Przypora prawa w widoku na wprost – zaprawy profili ciągnionych późniejsze, w kolorze szarym.

Fot. H. Granek - Smarzewska



Fot. 22. Zbliżenie przebiegu gzymsu na uskokowej przyporze – po prawej stronie w widoku na wprost – zaprawy późniejsze w kolorze szarym.

Fot. H. Granek - Smarzewska



Fot. 23. Reliefowo wypukła dekoracja na ścianie prezbiterium –
wyprawa, starsza barwiona w masie w kolorze jasnopiaskowym.
Fot. H. Granek - Smarzewska



Fot. 24. Zbliżenie cokołu oprawy wejścia bocznego, prawego do kościoła (w widoku na wprost) – wyprawy starsze, barwione w masie w kolorze jasnopiaskowym.
Fot. H. Granek - Smarzewska



Fot. 25. Odkrywka budowy cokołu na przyporze prezbiterium.
Fot. H. Granek - Smarzewska



Fot. 26. Zbliżenie odkrytki budowy cokołu. Podłoże ceglane, partia tynku nakrapianego niezachowana, na występie pozostałości profilowania z zapraw powierzchniowo barwionych w masie w kolorze piaskowym, na podłożu ceglanym gruba warstwa zaprawy cementowej, do montażu okładziny z czerwonego piaskowca.

Fot. H. Graneł - Smarżewska



Fot. 27. Fotografia archiwalna uzyskana z zasobów ks. Proboszcza. Widoczne wcześniejsze, niezachowane opracowanie partii cokołowej kościoła tynkiem nakrapianym z miotły ? z ozdobnym profilowanym gzymsem w miejscu uskoku.